

# Poitiers

L'ACTU, LA VILLE, LA VIE

*Mag*



**Patrimoine  
en partage**





© Yann Gachet - Ville de Poitiers

# édito

Léonore MONCOND'HUY  
Maire de Poitiers

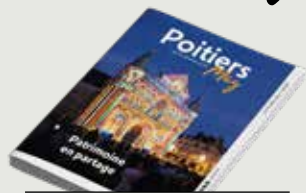
## Un rôle de passeurs

Être à la tête d'une ville au patrimoine aussi riche que celui de Poitiers, c'est avant tout adopter un rôle de *passeurs*. À Poitiers, nous héritons d'un patrimoine historique, civil ou religieux, exceptionnel à bien des égards. Si l'on pense au Palais, qui porte l'empreinte de la grande Aliénor d'Aquitaine ; ou à Notre-Dame-la-Grande, perle de l'art roman : ces édifices sont historiquement uniques dans le monde, extraordinaires aussi de par le voyage à travers le temps qui leur permet de parvenir jusqu'à nous. Depuis des centaines d'années, des Poitevins ont construit, ont entretenu, ont fait évoluer ces monuments. À nous aujourd'hui de prendre le relais, de préserver, révéler au présent, et transmettre aux générations futures, ce patrimoine qui appartient à chaque Poitevine, chaque Poitevin, d'hier, d'aujourd'hui et de demain.

Les Journées européennes du patrimoine sont, chaque année, l'occasion de mettre en lumière ce patrimoine, et tous ceux qui œuvrent à sa préservation. Ce *Poitiers Mag* y contribue, à sa modeste mesure : bonne lecture, et bonne (re)découverte de nos bijoux poitevins !

## Poitiers Mag

L'ACTU, LA VILLE, LA VIE



### MAGAZINE D'INFORMATION DE LA VILLE DE POITIERS

**Directrice de la publication :**  
Léonore Moncond'huy

**Rédactrice en chef :** Marie-Julie Meyssan

**Équipe rédactionnelle :** Florent Bouteiller, Carolina Brondino, Magali Debus, Claire Marquis, Marie-Julie Meyssan, Hélène de Montaignac, Marine Nauleau, Mélanie Papillaud, Valentine Schira, Gaëlle Tanguy

**Couverture :** Yann Gachet - Ville de Poitiers

**Mise en page :** @agencescoopcommunication

**Maquette :** Latitude

**Impression :** Maury Imprimeur

**Tirage :** 59 000 ex.

**Dépôt légal à parution :** N° ISSN 2678-1565

La version audio est disponible sur [poitiers.fr](http://poitiers.fr)  
Vous ne recevez pas le magazine ?  
Signalez-le sur [poitiers.fr](http://poitiers.fr)



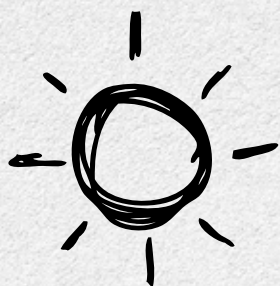
Restons connectés  
[poitiers.fr](http://poitiers.fr)



© Yann Gachet - Ville de Poitiers

Dimanche 14 juillet, la fête de l'engagement a permis de célébrer l'engagement citoyen à travers des dizaines d'hommes et de femmes qui s'investissent pour l'intérêt général.





# CARNET DE VOYAGE

## Vacances pour toutes et tous

Du sable doré dans les poches, un herbier extraordinaire dans la caboche, des rires en cascade en souvenir... Jeunes, familles et aînés ont vécu des aventures inoubliables cet été grâce à « Vacances pour toutes et tous ».



© Yann Gachet - Ville de Poitiers

*Découverte du milieu marin à Meschers-sur-Gironde pour les 6-9 ans.*



© Yann Gachet - Ville de Poitiers

*Embarquement immédiat en vacances pour nos aînés...*



© Nicolas Mahu

*Activités manuelles en plein air au bois de Saint-Pierre.*



*... direction Montagne-sun-Sevne en Vendée.*

© Yann Gachet - Ville de Poitiers



© Yann Gachet - Ville de Poitiers

*Construire une cabane : un vrai travail d'équipe au bois de Saint-Pierre.*



© Nicolas Mahu

*Les ados ont appris à naviguer autour de l'île de Ré.*

### Info en +

Les inscriptions pour les séjours et sorties des vacances d'automne sont ouvertes du **lundi 16 septembre au vendredi 18 octobre**. Pour s'inscrire, plusieurs possibilités : en ligne sur [vacancespourtous.poitiers.fr](http://vacancespourtous.poitiers.fr), lors des permanences dans les mairies et maisons de quartier, sur rendez-vous au 9 rue de Puygarreau ou en retirant un dossier d'inscription à l'hôtel de ville ou dans les mairies annexes.

### Accueil inscriptions

<b>Lundi</b> : centre d'animation de Beaulieu, 8h30-11h	centre d'animation des Couronneries, 14h-17h
<b>Mardi</b> : Cap Sud, 9h-11h	<b>Jeudi</b> : Seve, 8h30-11h
<b>Mercredi</b> : centre de la Blaiserie, 8h30-11h et	<b>Vendredi</b> : centre socio-culturel des 3 Cités, 8h30-11h



## Les nouveautés de la rentrée

Parce qu'on apprend mieux en travaillant dans de bonnes conditions, la Ville de Poitiers s'engage pour l'épanouissement des enfants. Équipements nouveaux, rénovés, végétalisation des cours... La rentrée est ponctuée de nouveautés. Tour d'horizon.

La nouvelle école de Montmidi

© Claire Marquis

## L'école nature de Montmidi

Toute nouvelle, toute belle. Et à haute performance environnementale s'il vous plaît ! Visite de l'école de Montmidi.

**L**e bâtiment semble être ébouriffé, comme réveillé de la sieste : sur son toit végétal, se dressent des plantes de toutes les couleurs. Elles poussent sur un substrat issu du réemploi de briques et de coquillages. L'ensemble isole de la chaleur. L'école maternelle et le restaurant scolaire que les petits partageront avec les grands sont conçus à énergie positive, c'est-à-dire pour produire plus d'énergie qu'ils n'en consomment. L'agence d'architecture Alterlab a fait ici la part belle aux matériaux naturels.

### UNE ÉCOLE PAS COMME LES AUTRES

Dès le sas d'entrée, une « fenêtre de vérité » laisse voir la paille dont les

murs sont formés, ce matériau étant produit et assemblé localement. En tout, pas moins de 600 bottes sont recouvertes d'enduit à la chaux. Dans les salles, à l'intérieur, on retrouve tous les ingrédients d'une construction écologique et vertueuse : des murs en briques de terre crue, des systèmes de ventilation naturelle, du mobilier en bois... Déjà l'heure de la récré ? La cour et son revêtement perméable retiennent la fraîcheur, laissent l'eau s'infiltrer. Elle est végétalisée à 50 %, avec de nombreux arbres, des jeux en bois et un coin potager. Un cadre idéal en harmonie avec le nouveau parc des Montgorges qui jouxte l'école, pour faire éclore des projets pédagogiques autour de la nature ! ●

### Une feuille de route sur les rails

En France, la natalité baisse. À Poitiers, la répartition des effectifs scolaires est de plus en plus inégale selon les quartiers, avec des écoles surchargées. Un diagnostic prospectif sur l'offre scolaire est en cours, associant acteurs de l'éducation, dont les parents d'élèves, maisons de quartier, communes limitrophes et le Département. Le but ? « *Redessiner la carte scolaire en ayant une vue à 10-12 ans*, éclaire Hélène Paumier, adjointe à l'Éducation et aux écoles publiques. *Il s'agit de disposer d'un outil d'aide à la décision pour envisager les scénarios de réhabilitation, fusion, construction.* » La Ville possède 45 écoles dont 13 doivent être réhabilitées. Grâce à cette vision, la Ville pourra définir une stratégie pertinente, en phase avec les besoins à venir et assurant la mixité sociale, condition de réussite.



© Yann Gachet - Ville de Poitiers

## Travaux d'été dans les écoles

La Ville consacre chaque année 1 200 000 € à l'entretien général de son patrimoine scolaire. Il s'agit de garantir le confort et le bien-être des élèves, de répondre aux nouveaux usages pédagogiques et d'améliorer les critères environnementaux du bâti. Si les écoles sont entretenues tout au long de l'année, la période estivale est propice aux grands travaux. Revue (non exhaustive) de chantiers :

- Sécurisation contre les intrusions par la pose de points lumineux et de télécommandes de mise en sécurité à l'école Alphonse-Daudet
- Reprise des sols et remplacement des sanitaires à l'école maternelle Pablo-Neruda
- Remplacement des stores à l'école maternelle Jean-Mermoz
- Peinture à l'école maternelle Tony-Lainé
- Mise en place du chauffage dans le préau et création d'un local de stockage à l'école élémentaire Tony-Lainé
- Mise en conformité incendie à l'école élémentaire Ernest-Pérochon

## Un chantier élémentaire

L'école Andersen est en cours de réhabilitation. Le chantier offre pour les élèves un beau terrain de découvertes.

Avant les vacances, rendez-vous était donné dans la cabane de chantier, devant les nombreux plans de l'école accrochés aux murs : extension, préau, cour de récré pour laquelle les élèves ont été consultés... Dans la cabane, Pierre Pinheiro, architecte, explique les étapes des travaux à une vingtaine d'enfants de CM1 et CM2. L'attitude est studieuse et les questions

curieuses. Casques jaunes sur la tête et vues projetées sous le bras, les enfants découvrent ensuite sur site ce qu'ils ont vu sur plans : l'extension de l'école maternelle et sa charpente en bois, les matériaux réutilisables stockés, la future isolation en fibres de bois... L'objectif : que chaque enfant de l'école ait visité le chantier d'ici la fin des travaux prévue en mars 2026. ●

### L'école de la Porte de Paris bientôt rénovée

Elle fait l'objet, dès cette rentrée, d'une vaste réhabilitation : toiture, isolation, plafonds, peintures... Les locaux vont gagner en confort et la consommation énergétique va diminuer de plus de 30 %. Durant le chantier, les 61 élèves seront accueillis en classe à l'ancienne école de Montmidi et à La Scène Maria Casarès pour les activités périscolaires. Des navettes assureront les déplacements jusqu'à la fin de la cure de jouvence, en février 2025. La Ville investit 550 000 € dans ces travaux, soutenus par le Fonds vert à hauteur de 130 000 €.



La cour de l'école Pasteur

© Yann Gachet - Ville de Poitiers

### Place au vert

Bye bye bitume, bienvenue au végétal. Après les cours des écoles Paul-Blet ou Jacques-Brel, celles de Saint-Exupéry et de la maternelle Tony-Lainé, goudronnées et peu ombragées, vont amorcer leur métamorphose d'ici la fin 2024. L'été prochain, ce seront celles des écoles élémentaires Mermoz et Micromégas. En supprimant l'enrobé

et en plantant des arbres et des végétaux, il s'agit de révéler le potentiel ludique et pédagogique de la nature. Quoi de mieux que de tripatouiller la terre, d'observer le bal des fourmis et de jouer à l'hélicoptère avec une samare d'érable ? Ces espaces verts en devenir vont aussi déjouer les îlots de chaleur urbains et offrir une ombre salvatrice.





## Vélos gratuits pour étudiants poitevins

**Grand Poitiers propose 300 vélos en prêt gratuit à tous les étudiants du territoire. Bon pour leur santé, bien pour la planète.**

Dès ce mois de septembre, dans la limite des stocks disponibles, les étudiants de tous les établissements d'enseignement supérieur de Grand Poitiers ont l'opportunité d'emprunter gratuitement un vélo pour une durée de 3, 6, 9 ou 12 mois renouvelable grâce au dispositif « Cap sur le vélo campus ». Pour promouvoir l'usage de ce mode de déplacement vertueux et lutter contre l'autosolisme, la collectivité a fait l'acquisition de 300 bicyclettes à destination du public étudiant. L'association d'insertion Re-Cycles, spécialisée dans le reconditionnement de cycles

et la promotion de la mobilité à vélo, assurera la gestion de la flotte. Partenaire du projet, l'université met à disposition un local sur le campus. Les réparations resteront à la charge des étudiants. « Des ateliers d'auto-réparation et de remise en selle seront proposés au fil de l'année », précise Marion Leriche, de la mission Vélo de Grand Poitiers. Plus aucune excuse pour ne pas emprunter le nouvel aménagement cyclable du faubourg du Pont-Neuf. ●

➔ Inscription et prise de rendez-vous sur [grandpoitiers.fr](http://grandpoitiers.fr)

## Découverte de fossiles d'exception

Une équipe de l'université de Poitiers fait la une du magazine *Science* grâce à la découverte de fossiles de 515 millions d'années, les mieux conservés jamais découverts. Coordinée par le professeur El Albani, enseignant-chercheur en géologie fraîchement nommé chevalier de la Légion d'honneur, l'équipe de scientifiques a découvert au Maroc 2 nouvelles espèces de trilobites fossilisés. Ces spécimens, piégés par les retombées de cendres d'une éruption volcanique comparable à celle qui a enseveli Pompéi, ont été figés en position de vie, conservant tous les détails de leur anatomie. Grâce à une nouvelle technique d'imagerie, les chercheurs ont pu reconstituer en 3D les parties manquantes des fossiles, et ainsi observer des aspects inédits sans risque de dégradation. ●

**20**

C'est le nombre d'étudiants inscrits au nouveau master « Management du jeu et des pratiques ludiques » de l'université de Poitiers. Les places étaient prisées avec plus de 200 candidatures.

## Fondamentale recherche

**Le nouvel espace Chaboureau éclaire sur la diversité des recherches et les découvertes de l'université de Poitiers.**

C'est un cabinet de curiosités passionnant et ludique, composé avec toute la rigueur scientifique de la recherche universitaire. Le nouvel espace de médiation scientifique de l'hôtel Chaboureau, 49 place de Gaulle, met en lumière les travaux des 37 laboratoires de l'université de Poitiers. Selon Virginie Laval,

présidente de l'université, « il s'agit de présenter la diversité de la recherche et la richesse des collections des chercheurs d'autrefois, d'aujourd'hui et de demain ».

### ÉCRIN AUX DÉCOUVERTES

L'espace bénéficie d'un cadre de choix : l'hôtel Chaboureau, du 15<sup>e</sup> siècle, qui fut la résidence de plusieurs maires de la ville. Propriété de l'université depuis 70 ans, il abrite désormais ce lieu de médiation scientifique qui répond également aux exigences du label

Sciences avec et pour la société. Celui-ci récompense la diffusion de la culture scientifique au sens large auprès de tous les publics. L'espace Chaboureau est ouvert les 1<sup>ers</sup> mercredis du mois et pour des événements ponctuels comme les Journées européennes du patrimoine. Mais aussi les 1<sup>ers</sup> jeudis du mois, pour le Chab'aret, un spectacle artistico-scientifique. ●

➔ [sciences-et-societe.univ-poitiers.fr](http://sciences-et-societe.univ-poitiers.fr)



À partir de septembre, la collecte du jeudi est décalée au vendredi en centre-ville.

© Yann Gachet - Ville de Poitiers

## Pour une ville plus propre

C'est la rentrée, il est temps de (re)prendre de bonnes habitudes, notamment en ce qui concerne les déchets. La Ville et Grand Poitiers prennent de nouvelles mesures dans un « Plan déchets » pour lutter drastiquement contre les déchets dans la ville.

### NOUVEAUX JOURS DE COLLECTE

Le calendrier de collecte des déchets en centre-ville est modifié de manière à mieux s'adapter au rythme de vie des habitants. **Dès jeudi 5 septembre, les 2 collectes hebdomadaires en centre-ville ont lieu le vendredi soir et le lundi soir.** Une manière d'éviter que des déchets restent abandonnés dans la rue tout le week-end. **La collecte des emballages et papiers est maintenue le mercredi soir.** Des bornes d'apport volontaire ont été installées, en bas de l'avenue de Nantes, dans le secteur de la Croix-Rouge-Montbernage, et une expérimentation avec des bornes aériennes est en cours place de la Liberté, afin d'offrir une alternative supplémentaire. Pour mémoire, il est interdit de laisser les conteneurs sur les trottoirs. Ils doivent être remisés dans les immeubles. En cas de non-

respect, des sanctions pourront être appliquées.

### SENSIBILISER LES ÉTUDIANTS

Poitiers, ville universitaire, accueille chaque année de nouveaux étudiants, qu'il faut informer et accompagner dans leur adaptation aux usages de la ville. Des actions de sensibilisation sont destinées à ce public en perpétuel renouvellement, en concertation avec les établissements universitaires. De nombreux supports de communication (calendriers de collecte, affichage...) sont également mis à disposition de tous les habitants.

### SANCTIONS

Le renforcement des équipes propreté ainsi que des opérations de médiation en lien avec Ekidom seront effectués, notamment dans les quartiers prioritaires. En cas

de dépôts sauvages et du non-respect du calendrier de collecte, des sanctions seront appliquées. Des agents ont été assermentés et pourront verbaliser. Une amende pénale peut également être appliquée concernant les conteneurs laissés dans l'espace public. ●

### Info en +

Les biodéchets sont collectés en centre-ville grâce à des bornes collectives. Elles sont accessibles avec un badge fourni par la direction Déchets et économie circulaire de Grand Poitiers. Dans les autres quartiers, les maisons individuelles sont équipées d'un composteur, et les immeubles, de composteurs collectifs.

➔ [dechets.economie.circulaire@grandpoitiers.fr](mailto:dechets.economie.circulaire@grandpoitiers.fr) / 05 49 52 37 98





Ronan Tartat, concepteur du projet Embarcad'aire, en train de finaliser la plus grande barque aux ateliers Cap'Vert.

© Claire Marquis

## L'Embarcad'aire accoste

**Embarquement immédiat au pont de Rochereuil ! L'Embarcad'aire est une installation permanente sur le thème de la barque, conçue grâce aux budgets participatifs.**

Samedi 21 septembre, ce sera la fête autour du pont de Rochereuil. Le public est invité à l'inauguration de L'Embarcad'aire, située au bord du Clain, en contrebas du pont. De 16h à 19h, des balades en barque se succéderont pour emmener le public retrouver des conteurs, comédiens ou poètes dans des jardins en aval

du pont. « Après 19h30, le pont sera fermé et le site accueillera une scène musicale avec le bal traditionnel de La belle ivresse et le maloya de Kémé Stounarey et un repas de quartier, en association avec la fête de quartier de la M3Q », annonce Julie Le Bihen, de la mission Participation citoyenne. Le projet de L'Embarcad'aire a été mené

par les habitants et voté aux budgets participatifs. 4 belles barques fabriquées en bois ou métal feront office d'assise, de table ou de jardinière pour les promeneurs. ●

➔ Samedi 21 septembre, de 16h à 22h, en contrebas du pont de Rochereuil

## Chez soi, mais entouré

**Une accueillante maison partagée par des adultes en situation de handicap ouvre ce mois-ci dans le quartier de Poitiers ouest.**

La nouvelle maison Saturne est un habitat pour jeunes adultes – de 20 à 40 ans environ – en situation de handicap, qui souhaitent être indépendants, tout en n'étant pas seuls. Située rue de Montmidi, la maison est proposée à la location par Vitalliance, spécialisée dans l'aide à domicile pour les personnes en situation de handicap ou âgées. Pour 500 € mensuels, chacun dispose d'une chambre, de parties communes – salon, salle à manger, cuisine et jardin – et d'une aide à domicile. « Jour et nuit, une auxiliaire de vie est présente pour aider aux tâches de la vie quotidienne », confirme Marlène Aguillon, responsable de Vitalliance à Poitiers. ●

➔ vitalliance.fr – 05 16 69 00 23



100 % accessible aux PMR, la maison Saturne peut accueillir 5 locataires.

© Nicolas Mahu



## Au cœur du don

Donner son sang ? Pas de quoi se faire un sang d'encre ! C'est simple, généreux, possible de 18 à 70 ans et quand on est en bonne santé.

**Vendredi 27 et samedi 28 septembre**, la collecte événementielle de sang « Poitiers au cœur du don » accueillera chacun dans une ambiance festive et chaleureuse place Leclerc de 11h à 18h.

➔ [dondesang.efs.sante.fr](https://dondesang.efs.sante.fr)



© Jordan Bonneau

**13**

C'est le nombre de nouveaux bus roulant au biogaz qui viennent renforcer la flotte de Vitalis.

## Santé mentale : tous concernés

**Du lundi 7 au dimanche 20 octobre**, ce sont les Semaines d'information sur la santé mentale. Animations et rencontres auront pour fil rouge « En mouvement pour notre santé mentale ».

➔ [semaines-sante-mentale.fr](https://semaines-sante-mentale.fr)



À Poitiers, accéder au centre-ville c'est facile !

© Yann Gachet - Ville de Poitiers

## Quand on arrive en ville...

Il fait bon flâner à Poitiers, profiter des étals gourmands du marché des halles Notre-Dame et des boutiques du centre-ville. Qu'on se le dise, le plateau est accessible grâce à un éventail de solutions de mobilités.

En juin, Grand Poitiers a dû fermer en urgence le parking Notre-Dame pour effectuer des travaux de mise en sécurité importants. En partenariat avec la Ville de Poitiers et les commerçants, de nombreuses solutions sont déployées pour faciliter l'accessibilité au centre-ville. Le samedi, jusqu'à nouvel ordre, les bus sont gratuits. Une navette gratuite circule du lundi au samedi depuis la rentrée, toutes les 10 min, entre Notre-Dame et le parking du Palais de justice, qui va faire l'objet d'une extension de sa capacité d'ici fin 2024. Une seconde navette gratuite est mise en place entre le Parc des Expos et Notre-Dame. Quant à la ligne « O », elle effectue une boucle en centre-ville en passant par la gare du lundi au vendredi de 7h à 20h30. Aussi,

depuis la rentrée, les principales lignes régulières de Vitalis assurent une desserte plus cadencée.

### POUR SE STATIONNER

Les parkings publics du centre-ville totalisent plus de 2 400 places. 8 arrêts dépose-minute sont créés en haut de la voie Malraux. Pour les personnes âgées ou à mobilité réduite, le parking de la faculté de droit, accessible par la voie Malraux, est mis à disposition en septembre le samedi matin. 9 parcs-relais P+R, dans les quartiers ou la couronne de Poitiers, permettent de se stationner gratuitement et de gagner directement le centre-ville en bus avec des passages toutes les 10 à 25 min selon les lignes. Et, si l'on vient à vélo, de nouveaux appuis-vélos existent partout en centre-ville. ●

### Braderie de rentrée

Vendredi 6 et samedi 7 septembre, les commerçants investissent les rues pour leur grande braderie. L'occasion de faire de bonnes affaires, de profiter d'une nocturne aux halles du marché, d'un dîner-concert ou encore d'un DJ set.



# Grande Dame

Elena Hueso, 95 printemps et tout sourire, est arrivée à 9 ans à Poitiers au terme d'un périple éprouvant. Elle est la mémoire vivante du camp d'internement de la route de Limoges.

**« Je prends tout à la rigolade ! »**

## > Témoin

À la résidence René-Crozet, Elena Hueso s'active au tricot, participe aux cours de gym, crapahute dans les couloirs avec son déambulateur. Surtout, elle inonde les autres de sa gentillesse, de ses paroles bienveillantes, voire de ses touchantes étreintes. Elle livre volontiers ses souvenirs de Poitiers parmi lesquels figure une page d'histoire douloureuse. Celle qu'un pupitre explicatif posé à la Gibauderie dans le cadre des budgets participatifs rappelle aussi.

## > Résistante

En 1939, fuyant le régime de Franco, sa famille part à pied, monte dans un train à bestiaux, est séparée. La petite Elena atterrit à Poitiers, internée dans le camp de la route de Limoges. Elle est livrée à elle-même. *« Il faisait froid et il n'y avait rien à manger. Je me glissais sous les baraquements pour manger de la mâche. C'était chacun pour soi. »* Sa mère, employée comme bonne rue de la Tranchée, finit par la récupérer. Elena n'a jamais été à l'école mais a appris à lire par elle-même. Elle a échappé aux bombardements de 1944 : *« Nous avons grimpé la Cueille en courant et avons dormi dans les vignes. »* Couturière à Migné puis ouvrière à la Pile Leclanché à Chasseneuil-du-Poitou, elle a longtemps vécu Grand'Rue. Sa vie est un modèle de résilience : *« Je prends tout à la rigolade ! »*



## Nouvelle vie pour la place des Templiers

Sur site, les habitants réfléchissent ensemble aux futurs aménagements.

© Nicolas Mahu

**Cet automne, gazon fleuri et jeux pour enfants vont remplacer l'ambiance minérale de la place des Templiers. Histoire d'une renaissance programmée.**

**P**orté par le Collectif des habitants de Beaulieu, le conseil citoyen et le centre d'animation de Beaulieu, le réaménagement de la place des Templiers, côté Philippe-le-Bel, se concrétise après plusieurs années de réflexion. Cette place minérale, construite dans les années 1970, ne correspondait plus aux modes de vie actuels. « *Devenue peu fréquentable, elle était délaissée par les familles* », constate Bernard Wallet, membre du collectif et du conseil citoyen. Une enveloppe de 375 000 € a été débloquée par la Ville de Poitiers ; un financement issu des budgets participatifs mais aussi du dispositif Rue des écoles, la place étant située à proximité des groupes scolaires Alphonse-Bouloux et La Licorne. La priorité sera donnée d'une part à la végétation pour créer un îlot de

fraîcheur et d'autre part aux jeux pour enfants, essentiellement en bois et corde. La place ne sera plus accessible aux voitures et aux scooters. Plus coûteux et plus complexe, l'aménagement de la deuxième partie de la place est à l'étude.

### NOUVELLES ACTIVITÉS EN PLACE

Au pied des immeubles, les commerces, associations et services publics aux activités variées dynamisent la place. Depuis le début de l'année, le groupe d'entraide mutuelle Nacre-en-ciel s'est installé dans des locaux vacants. Créée par et pour des adultes touchés par le trouble du spectre de l'autisme, la structure propose des activités pour sortir de l'isolement « *à la fois dans un entre-soi bienveillant et dans l'interaction avec les autres* », explique Manuel Vaury, animateur. ●

### Dans le chrono

- Mars 2023**  
Préparation du projet avec le Collectif des habitants de Beaulieu, le conseil citoyen et le centre d'animation de Beaulieu
- Novembre 2023**  
Concertation avec les habitants pour le choix et l'emplacement des aménagements
- Août 2024**  
Début des travaux d'aménagement
- Novembre 2024**  
Fin des travaux et plantations

# Patrimoine en partage



70 entreprises locales sont déjà mécènes de la restauration à laquelle chacun peut contribuer.

La Ville agit pour entretenir, protéger, révéler, ouvrir le patrimoine. L'enjeu ? Préserver ces trésors dont elle est dépositaire pour les transmettre aux générations futures. Parfois, cela requiert des moyens très conséquents. Notre-Dame-la-Grande, gravement menacée, va faire l'objet d'un chantier qui relève du sauvetage. Partenaires, mécènes et habitants s'y engagent en commun.

## Sauver Notre-Dame

**Le chef-d'œuvre de l'art roman a besoin de travaux d'urgence. La Ville lance une intervention d'ampleur sur le bâtiment.**

2 diagnostics complémentaires aboutissent à la même conclusion : Notre-Dame-la-Grande, victime de désordres structurels, notamment sur la charpente de la nef, de remontées d'humidité et de sels, est en péril. Dans le chœur, ses décors peints romans se dégradent à vive allure. Pour sauver cet ensemble exceptionnel, une campagne de restauration commence au lendemain des Journées européennes du patrimoine.

### En chiffre

# 6,5 M€

**C'est le coût du chantier de restauration pour sauver Notre-Dame-la-Grande.**

### RONGÉE PAR L'EAU

De l'extérieur, cela ne se voit pas. Mais à l'intérieur, l'édifice est rongé par l'humidité. La première urgence ? Combattre l'eau qui s'infiltré dans le monument. Un nouveau drain extérieur tout autour de l'édifice sera créé, des gouttières et des descentes d'eau supplémentaires seront installées. Pour permettre aux ouvriers d'opérer sans encombre, une palissade viendra enchâsser l'édifice. En parallèle de ces opérations d'assainissement, la charpente de la nef sera renforcée et les peintures murales du chœur restaurées. Dans un second temps, à partir de l'été 2025 jusqu'en mai 2027, l'ensemble des enduits peints du déambulatoire et de la chapelle d'axe seront nettoyés et restaurés, pour finir par ceux de la nef et des collatéraux.

### LOIN DES YEUX, PRÈS DU CŒUR

Il faudra profiter des nombreux spectacles, activités et visites prévus pendant les Journées européennes du patrimoine pour (re)découvrir Notre-Dame avant sa fermeture. Pendant toute la durée des travaux, l'histoire de l'église tout comme les savoir-faire mis en œuvre dans sa restauration seront valorisés à travers des expositions, une « maison du chantier » et des rendez-vous réguliers notamment auprès du jeune public. ●





© Sébastien Lavel



**Stéphane Désert**  
 Directeur général  
 Mutuelle de Poitiers Assurances

« Nous souhaitons apporter notre pierre pour préserver ce joyau exceptionnel de l'art roman, le restaurer pour le transmettre aux générations futures. Notre-Dame-la-Grande participe en outre à l'attractivité de Poitiers et donc au développement économique de la région. La Mutuelle de Poitiers Assurances, acteur économique historique du territoire, s'engage pour soutenir ce projet, la protection du patrimoine et l'épanouissement économique faisant cause commune. De nombreuses entreprises ont déjà répondu à l'appel lancé par la Mutuelle de Poitiers Assurances, ambassadeur du projet. Aux côtés de l'État et de la Mairie de Poitiers, nous appelons les entreprises à apporter leur soutien, ce qui rendra fiers leurs collaborateurs et rendra service à la collectivité. »



**Claude Andrault-Schmitt**  
 Historienne de l'art médiéval

« Première grande église entièrement voûtée de la région au milieu du 11<sup>e</sup> siècle, de structure audacieuse, Notre-Dame-la-Grande est caractéristique de ce qu'on aime alors en Aquitaine du nord : de hauts collatéraux et non des bas-côtés, un vaisseau central sans étage. Le clocher de chœur offre un puits de lumière au-dessus de l'espace liturgique. Les peintures de la crypte et de l'abside haute, exécutées peu après la construction, forment un ensemble. Leur état désolant laissait peu d'espoir. Après un diagnostic approfondi, la restauration peut être envisagée positivement. Peu lisibles, ces peintures murales très anciennes, de grande valeur stylistique et iconographique, vont pouvoir apparaître aux yeux de tous. Tout le monde attend ce moment-là avec impatience. »



**Thomas Gaudig**  
 Architecte-ingénieur, cabinet  
 1090 Architectes, spécialisé en  
 restauration du patrimoine

« Pour sauver ce patrimoine majeur en péril, 2 étapes sont indispensables : assainir l'ensemble du bâtiment d'abord, pour stopper le ruissellement et les infiltrations d'eau sur les murs intérieurs qui abîment la maçonnerie et les enduits. Ensuite, il s'agit de renforcer la structure, notamment au niveau des charpentes dont le poids excessif pousse sur les murs et fragilise les voûtes. »

## Chacun peut jouer un rôle dans le sauvetage de Notre-Dame

Le sauvetage de l'édifice requiert des moyens colossaux. La Ville, dont le budget est serré, se mobilise pour trouver des ressources de financement complémentaires aux 2,5 M€ qu'elle consacre à l'édifice. Après un appel au mécénat des entreprises, qui a déjà rassemblé plus de 70 partenaires, elle se tourne vers le mécénat populaire. En partenariat avec la Fondation du patrimoine, une souscription nationale est lancée. Concrètement, les dons des particuliers, entreprises, commerçants et artisans ouvrent droit à des réductions d'impôt importantes, entre 60 et 75 % selon les cas. Ceux réalisés par des héritiers d'une succession leur permettent d'être exonérés d'impôt sur la succession. La restauration de l'édifice reçoit le soutien de La Mutuelle de Poitiers Assurances, ambassadrice du projet qui a su embarquer plus d'une quarantaine d'entreprises du territoire dans cette collecte. Celle des peintures est aussi lauréate 2023 du prix Coup de cœur du fonds impact de la Fondation du patrimoine, qui l'aidera à hauteur de 250 000 €.

➔ [fondation-patrimoine.org](https://fondation-patrimoine.org)

### Ouverture d'un nouveau parc public

À compter du samedi 21 septembre, une partie du parc de la Villa Bloch s'ouvre au public et accueille une exposition permanente.



Le parc compte plusieurs arbres remarquables.

Les Journées européennes du patrimoine donneront l'occasion d'une double inauguration, sous les beaux arbres de la Villa Bloch, à La Mérigotte : plus de la moitié du parc devient un nouvel espace vert ouvert à tous, avec des tables et des chaises pour la détente en plein air. Une nouvelle entrée a été créée pour accéder au parc. Sous une pergola, une exposition mémorielle permanente donnera un aperçu de la vie de Jean-Richard Bloch et

de sa famille. « *L'exposition a été conçue avec des représentants de la famille Bloch et des historiens* », livre Charles Reverchon-Billot, adjoint aux Espaces publics, délégué aux droits culturels. On y croîsera l'homme de lettres et sa fille, France Bloch-Sérâzin, engagée dans la Résistance. Une seconde version des textes est destinée aux enfants. Les artistes continueront bien sûr d'être accueillis en résidence, dans ce lieu devenu encore plus vivant. ●



### Nouvelle jeunesse pour le pont Neuf

Tout beau et plus neuf que jamais ! Le pont Neuf, après 1 an de chantier, est à nouveau ouvert à la circulation. L'ouvrage d'art, construit à partir de 1778 et élargi en 1960, accusait de sérieux désordres. Les maçonneries ont été restaurées, en conservant celles d'origine, l'étanchéité de l'ouvrage reprise, le garde-corps remplacé. Quant au tablier, il a été reconfiguré pour permettre un meilleur partage de la voie et faciliter les mobilités douces.



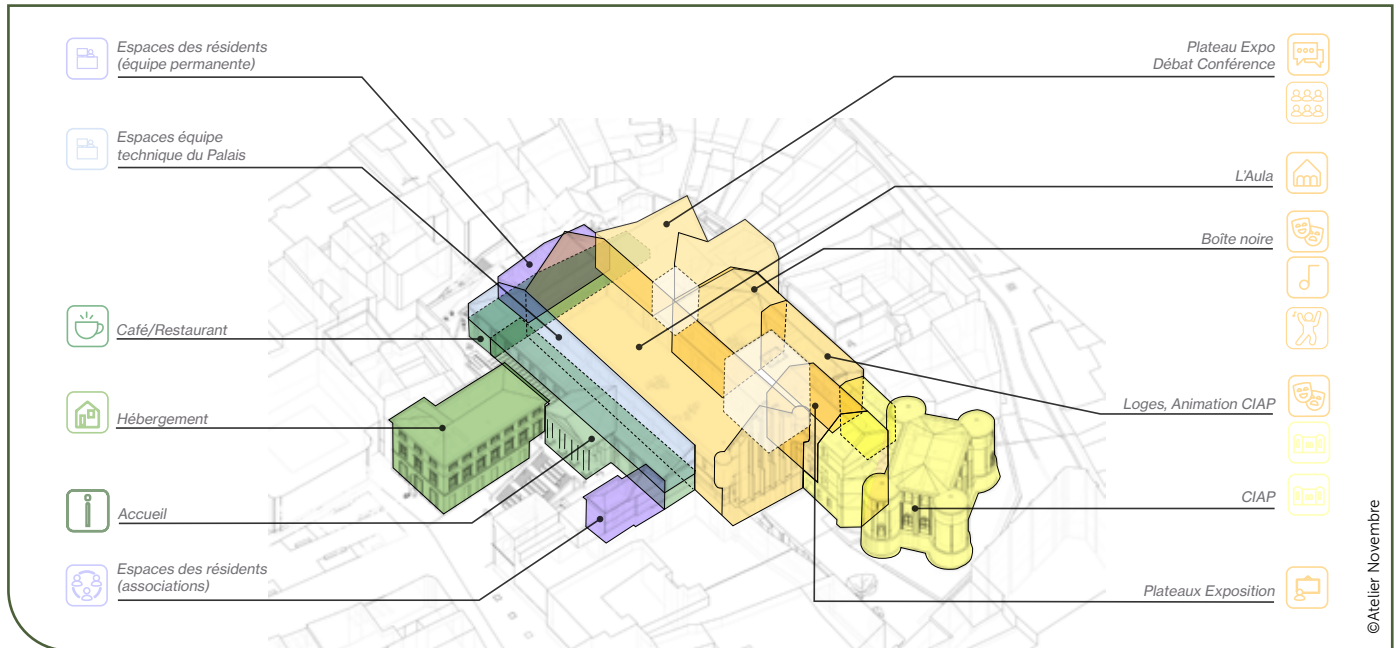
### Patrimoine en fête

Samedi 21 et dimanche 22 septembre, le patrimoine poitevin s'ouvre en grand. Sélection de quelques pépites à ne pas manquer.

Dimanche 22 à 16h à l'hôtel de ville, aux côtés d'Aliénor d'Aquitaine sur le vitrail de Steinheil, on entendra *Aliénor, une reine, une femme*, une fresque lyrique chant et harpe de l'Ensemble Cum Jubilo (sur inscription). Samedi 21 et dimanche 22, Notre-Dame-la-Grande, les visites guidées s'attarderont sur la couleur, en présentant les imminentes restaurations intérieures. Nouveauté encore, l'hôtel Chaboureau accueille les sciences dans ses beaux murs. Désormais centre d'interprétation et de médiation des sciences, il présente une exposition permanente interactive, pour comprendre la recherche scientifique menée à l'université de Poitiers. ●

→ [poitiers.fr](http://poitiers.fr)





© Atelier Novembre

## le point sur le palais

à l'horizon 2029, le palais, préservé, réhabilité et embelli, sera un lieu de partage ouvert sur le territoire. point d'étape.

dans le palais, les opérations de curage et de désamiantage battent leur plein. pièce à pièce, les éléments sans valeur patrimoniale sont évacués, laissant à nu ici de beaux murs en pierre, là une porte méconnue cachée derrière une vieille bibliothèque. avant d'engager les travaux de gros œuvre en 2026, il faut faire le vide dans ce lieu-labyrinthe de 6 000 m<sup>2</sup>.

### CHANTIER DE MATIÈRE GRISE

le chantier côté coulisses, c'est également l'avancée du cabinet d'architecture atelier novembre, qui planche depuis mars sur

l'avant-projet définitif (apd). attendu à l'automne, il s'agit de la « bible du chantier », selon nadège gauthier, coordinatrice du palais. plans, calendriers phase par phase, chiffrage, réseaux... tout y est. y compris les plans des aménagements des espaces publics attenants au palais, c'est-à-dire ceux de la place lepetit et du square jeanne-d'arc. une mission d'assistance à maîtrise d'ouvrage est également en cours, confiée à l'équipe du centquatre-paris. celle-ci accompagne la ville dans la construction des modèles économique, de gouvernance et de fonctionnement du site. ●

## Dans le chrono

- **Jusqu'en avril 2025**  
Curage et désamiantage
- **De novembre 2024 à fin 2025**  
Rendu de l'APD, instruction par la Commission nationale du patrimoine et de l'architecture
- **2026**  
Début des travaux de gros œuvre

### Percer les mystères du rempart

Les vestiges du rempart antique, square Jeanne-d'Arc, viennent de faire l'objet d'un chantier de fouilles archéologiques. L'occasion de mieux décrypter les vies multiples du lieu ou de faire de belles découvertes. Citons par exemple la mise au jour d'une portion de tranchée de fondation du rempart, d'un chapiteau monumental orné d'acanthes et d'oves, ou d'une porte en hauteur confirmant la présence ici d'une tour accolée au rempart. L'ensemble des résultats seront publiés en fin d'année avant la cristallisation des vestiges au printemps 2025 pour les préserver.



© Yann Gachet - Ville de Poitiers



Les ouvriers sont à pied d'œuvre sur le toit de l'église qui comporte un des plus hauts transepts romans de la région.

© Claire Marquis

## Au chevet de Saint-Jean de Montierneuf

Depuis l'échafaudage qui fait le tour du chevet, la vue sur le Clain est saisissante. On y constate la proximité entre la rivière et l'église : une des explications à l'humidité et aux infiltrations d'eau dont souffre l'édifice. Mené par Marie-Pierre Niguès, architecte du patrimoine, le chantier en est à sa 2<sup>e</sup> phase qui concerne l'étanchéité de la couverture du chevet. Après le chœur et le déambulatoire, les 3 chapelles rayonnantes auront une nouvelle toiture d'ici fin 2024.

### L'EAU, L'ENNEMI DE LA PIERRE

Les travaux ont permis de traiter les problèmes d'humidité en faisant respirer le bâtiment. Il a fallu ôter la dalle béton installée dans les années 1970 sur le déambulatoire en guise de charpente et la remplacer par une charpente en bois, ou encore creuser des tranchées au pied des colonnes et des murs intérieurs et extérieurs, pour créer une aération. Des travaux d'assainissement indispensables à la préservation de cette église. ●



**Envie de prolonger le dossier en vidéo ?**

Rendez-vous sur la chaîne YouTube de la Ville de Poitiers.

## Interviews

### QUELS ENJEUX D'ACTUALITÉ SONT À SOULIGNER ?

De conséquents chantiers s'achèvent et sont lancés. Celui de Notre-Dame-la-Grande vise à préserver le chef-d'œuvre. Il offre aussi l'occasion de « faire ville » et « faire culture » ensemble. Ce sera un chantier partagé à travers la contribution des habitants et les actions de médiation. Poitiers, ville médiévale, dispose aussi d'un patrimoine antique important, preuve qu'on n'a cessé de construire la ville sur la ville. Il y a un impératif d'intervention sur les vestiges de l'amphithéâtre rue Bourcani.

Ils vont être préservés et mis en valeur de manière modeste, ces derniers étant imbriqués dans le tissu urbain.

**Clémence Pourroy**  
Conseillère municipale déléguée au Patrimoine historique, au tourisme et à l'archéologie



© Yann Gachet - Ville de Poitiers

### QUELS SONT LES AXES FORTS DE LA POLITIQUE PATRIMONIALE DE POITIERS ?

Il y a un point commun, qui vaut pour le Palais, la Villa Bloch, mais aussi par exemple pour le jardin de l'hypogée des Dunes : l'appropriation. Il s'agit de redonner à ces espaces leur valeur d'espace public en les rendant largement accessibles. Le Palais accueille maintenant environ 130 000 personnes par an. Cette ouverture rejoint la notion de patrimoine vivant. Nous ne concevons pas le patrimoine comme muséifié, nous voulons qu'il vive ! Dans cette perspective, la chapelle Saint-Louis fera l'objet de travaux : il faut la sécuriser pour l'ouvrir à nouveau au public.

**Charles Reverchon-Billot**  
Adjoint aux Espaces publics, délégué aux droits culturels

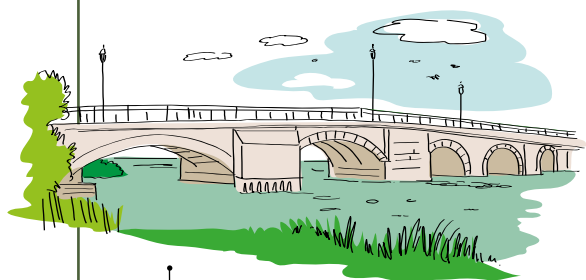


© Yann Gachet - Ville de Poitiers



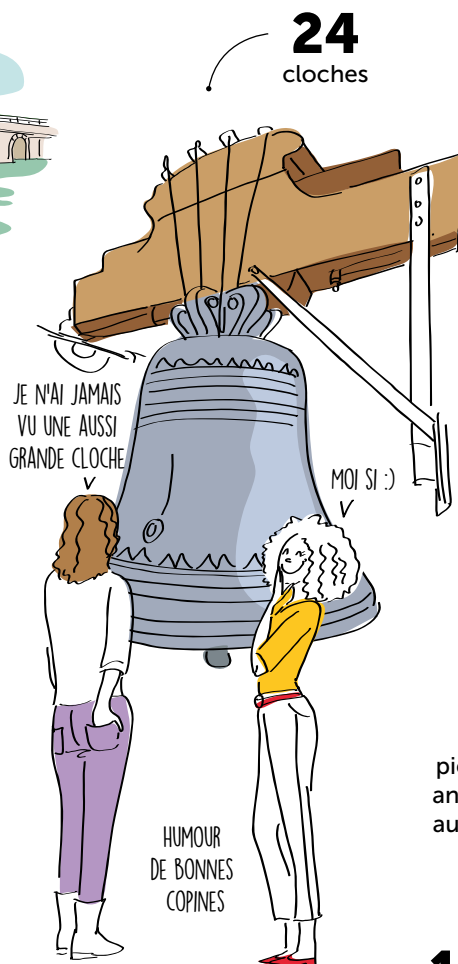
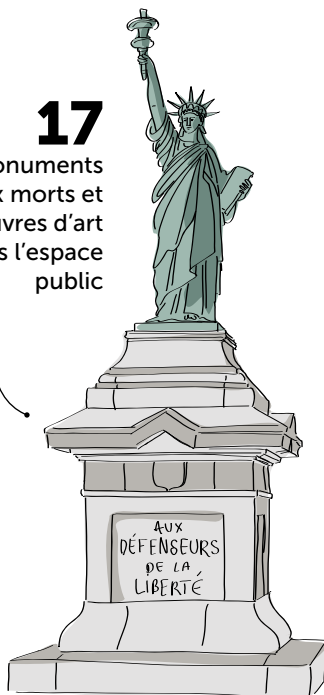
# Trésors tous azimuts

La Ville de Poitiers est propriétaire d'un grand nombre d'édifices patrimoniaux et d'œuvres d'art qu'elle entretient, restaure. Quelques exemples en chiffres.

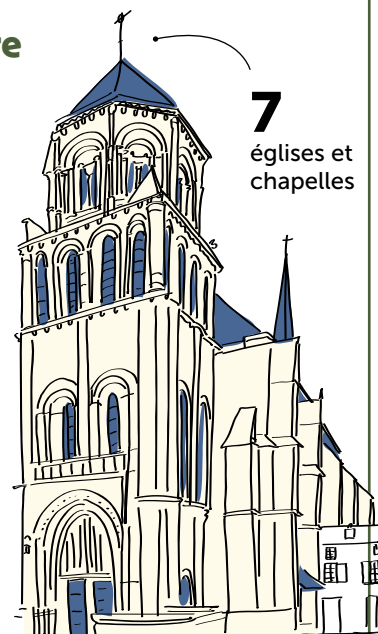


**70**  
ponts et passerelles

**17**  
monuments  
aux morts et  
œuvres d'art  
dans l'espace  
public



**24**  
cloches

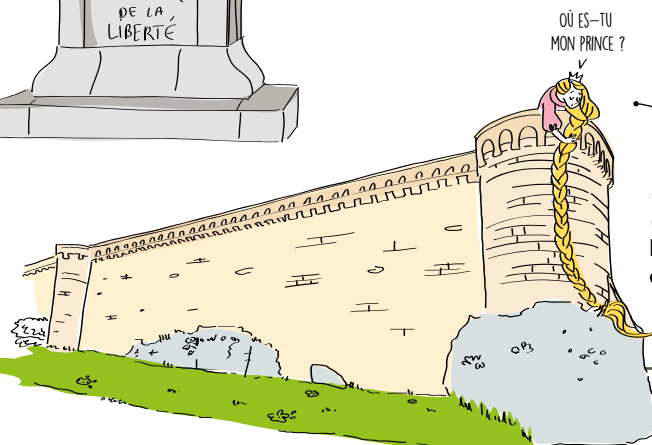


**7**  
églises et  
chapelles

**1 350**  
livres précieux à la médiathèque  
François-Mitterrand

**56 900**  
pièces archéologiques  
antiques et médiévales  
au musée Sainte-Croix

**1 601**  
œuvres peintes  
au musée Sainte-Croix



**23**  
bâtiments  
classés ou inscrits



© Yann Gachet - Ville de Poitiers

Les jeunes construisent leur cohésion d'équipe.

## C'est parti pour les JP

**La Ville de Poitiers, labellisée Terre de Jeux 2024, invite 80 jeunes âgés de 16 à 30 ans à assister à des épreuves des Jeux paralympiques.**

Dimanche 8 septembre, 80 jeunes adultes iront voir les matchs de la médaille de bronze et la finale de basket fauteuil féminin à Bercy. 11 structures sont partenaires de ce projet : des maisons de quartier, l'association Les quartiers en valeur, le bureau des jeunes, ainsi que l'ADSEA.

### À EUX DE JOUER

Chacune des structures partenaires a identifié 7 jeunes et un accompagnant. En amont du déplacement à Paris et au-delà des JP, des événements sont organisés pour créer une dynamique collective autour des valeurs olympiques et paralympiques. Les jeunes ont été conviés cet été à participer à des animations au Club 2024 et à découvrir la pratique du basket fauteuil. ●

## Coup de jeune pour le bassin

Dans le jardin anglais du Parc de Blossac, le bassin où barbotent les canards fuyait, perdant près de 3 400 l d'eau par jour. La cause ? Les faiblesses du béton et de la résine dont le bassin est revêtu depuis plus de 30 ans. Une opération de restauration des bassins du jardin anglais va permettre d'y remédier. « Une géomembrane va être posée sur le béton actuel,

les côtés seront rehaussés et un nouveau béton va être coulé. Il s'agit d'assurer de nouveau l'étanchéité du bassin », explique Pascal Poinsonnet de la mission Conception d'espaces et paysage. Les cascades vont être remises en service. La Ville investit 260 000 € dans ce chantier prévu pour une durée de 2 mois. ●

## Plouf ! Dans le Clain

Oubliez les tensions de la rentrée grâce à la baignade naturelle de l'îlot Tison. Son bassin et sa plage, agrandie depuis cet été, sont ouverts et surveillés **jusqu'au dimanche 15 septembre** les mercredis, samedis et dimanches de 10h à 20h ainsi que les autres jours de 16h à 20h.

➔ [poitiers.fr](http://poitiers.fr)



© Yann Gachet - Ville de Poitiers

## Cap sur l'ACP

L'Assemblée citoyenne et populaire reprend pour sa 2<sup>e</sup> édition. Un tirage au sort a permis de sélectionner 50 habitants aux profils variés représentatifs de la population. Ils seront invités à choisir un sujet pertinent pour Poitiers, débattre et même participer à un hackathon citoyen. Lors de 5 rendez-vous entre octobre et mars, ils imagineront ensemble, avec l'appui d'élus et d'agents de la Ville, des solutions liées au sujet. Toutes les personnes qui le souhaitent pourront rejoindre l'aventure **samedi 16 novembre**.

➔ [jeparticipe.grandpoitiers.fr](http://jeparticipe.grandpoitiers.fr)



© Nicolas Mahu





© Yann Gachet - Ville de Portiers

La Grande allée offrira une voie douce de 700 m de long.

## Mue des Couronneries : on en est où ?

Les travaux s'enchaînent, de nouveaux espaces et équipements voient le jour, transformant en profondeur le quartier. Le point sur le renouvellement urbain, un chantier au long cours.

- **Pôle culturel** : il réunira le centre d'animation des Couronneries, une antenne du Conservatoire, Carré Bleu et le restaurant d'insertion L'Éveil.
- **Grande allée** : l'aménagement de cette voie douce, engagé en mars, se poursuit. Elle liera la place de Bretagne à la plaine de Coubertin.
- **Groupe scolaire Andersen** : la rénovation-extension continue. Fin 2025, l'équipement sera énergétiquement exemplaire, doté de classes supplémentaires, d'une cour végétalisée et d'un parvis repensé.
- **Voies cyclables** : les travaux de création d'une piste sécurisée commencent ce mois-ci avenue Robert-Schuman. Elle sera séparée du flux automobile par une

bande végétalisée et le carrefour Kennedy-Nimègue sera aménagé.

- **Plaine de Coubertin** : le chantier pour transformer le terrain en plaine de jeux se déroule jusqu'en avril 2025. Il sera modelé, planté de 183 arbres, équipé de mobiliers de détente et de sport, d'une pergola et de plusieurs espaces de jeux.
- **Ancienne résidence Habitat Jeunes Kennedy** : le curage et le désamiantage de l'immeuble sont en cours. La démolition est prévue en janvier 2025.
- **École européenne supérieure de l'image (EESI)** : fondations, sous-sol et rez-de-chaussée sont sortis de terre. La livraison du bâtiment de près de 4 500 m<sup>2</sup> est prévue fin 2025.

### Dans le chrono

#### Réalisé

- Reconstruction de la résidence Habitat Jeunes Barangai K2
- Requalification de la résidence Schuman
- Aménagement de la rue des Couronneries

#### En cours

- Aménagement de la Grande allée
- Curage et désamiantage de la résidence Kennedy
- Construction de l'EESI
- Réhabilitation du groupe scolaire Andersen

#### À venir

- Création de pistes cyclables sécurisées avenues Kennedy, Schuman et rue de Nimègue
- Aménagement de la plaine de Coubertin
- Construction du pôle culturel
- Aménagement de la contre-allée devant la résidence Schuman
- Requalification de la résidence Slovénie et des tours 31, 32, 33 par Ekidom



# À VOUS DE JOUER

Cet article est réalisé par les enfants de l'accueil périscolaire de l'école Damien-Allard - Jules-Ferry, lors d'ateliers d'éducation aux médias.

## Chenille humaine pour l'Urban Trail

### SPORTIVE ET LOUFOQUE

Avez-vous déjà participé à l'Urban Trail ? Ce sont une course et une marche de 10 km qui se déroulent dans les rues de Poitiers chaque 2<sup>e</sup> samedi de septembre. Le concept ? Parcourir les rues de la ville et traverser des lieux insolites. Cette année, les participants prendront le départ samedi 14 septembre place Leclerc pour filer d'abord dans les escaliers de l'hôtel de ville. Autre surprise, pour la 1<sup>re</sup> fois, la cohorte déferlera dans la préfecture. À l'arrivée, tout le monde, bénévoles y compris, sera invité à réaliser un défi collectif : battre le record de la plus grande chenille humaine, qui s'établit aujourd'hui à 4 200 personnes. « C'est un sacré challenge. Mais, comme il y a 5 000 participants attendus, c'est largement faisable », s'enthousiasme Vincent Hulin, qui pilote l'Urban Trail depuis sa création.



### DANS LE TOP 10 DES URBAN DE FRANCE

L'office de tourisme l'avait sollicité pour imaginer un événement sportif qui rassemble. De 800 participants lors de la 1<sup>re</sup> édition, l'événement est passé à 5 000 participants en seulement 5 ans. Organisé par l'EPA, l'Urban Trail demande beaucoup de préparation pour définir le parcours et assurer la sécurité des participants. Il figure aujourd'hui dans le top 10 des Urban de France. L'édition 2024 promet d'être mythique avec le record final original.

### AVIS AUX BÉNÉVOLES

L'organisation d'un événement comme l'Urban Trail demande beaucoup de bénévoles. Et, chaque année, trouver les 200 volontaires est un défi. Si vous êtes motivé (il faut avoir plus de 10 ans) et que, cerise sur le gâteau, vous avez le permis, manifestez-vous au 06 59 37 22 73. Les organisateurs se feront un plaisir de vous confier une mission sur le parcours. ●

Merci !

à Achille, Camille,  
Alice et Lilas,  
pour leur article.







ÇA NOUS INTÉRESSE

## Une journée ordinaire au Relais des sens

**Depuis une décennie, le Relais des sens accueille des personnes atteintes d'Alzheimer pour entretenir le lien social, accompagner l'autonomie et soulager les aidants.**

Il est 14h dans le salon du Relais des sens. Odette, Marie-France, Dalila et les autres papotent en attendant le début de la partie de Scrabble. François prend l'air dans le jardin clos en caressant le chat Mattéo. C'est une journée ordinaire à l'accueil de jour pour personnes porteuses de syndromes neurodégénératifs dont Alzheimer. Dans quelques jours, ils fêteront ensemble les 10 ans de « la Marguerite » comme ils aiment l'appeler. Le Relais des sens, rattaché au CCAS de Poitiers, accueille dans les locaux de l'Ehpad Marguerite-Le-Tillier. « *Nous avons une entrée indépendante et nous sommes autonomes* », explique Patricia Grignard, l'une des 3 aides-soignantes en gérontologie qui animent le dispositif. L'accueil dispose d'un minibus pour aller chercher chez elles les personnes accueillies et les ramener, ou pour partir en balade. Que ce soit une journée par semaine ou plus, toutes apprécient de pouvoir retrouver du lien social. « *Et pour les aidants, c'est un vrai moment de répit !* », confie Patricia Grignard.

### Des activités à vivre

Après le café d'accueil et la lecture du journal, la journée s'organise. Selon les propositions des uns et des autres, ils vont partir marcher, aller au cinéma, visiter une expo à l'Espace Mendès France, jardiner, cuisiner... Après le déjeuner pris ensemble, les après-midi, plus tranquilles que les matinées, sont consacrées aux jeux de société, à la musique, au chant et à la danse. « *Nous proposons des activités pour stimuler les personnes mais il n'y a aucune obligation, rassure Patricia Grignard. Elles peuvent juste se reposer si elles le souhaitent.* » Des activités plus intenses sont aussi organisées : la boxe parfois, excellente pour l'équilibre et la coordination, le contact avec les poneys au centre équestre tous les vendredis, et des sorties à la journée comme à Chaumont-sur-Loire, sur l'île d'Oléron ou à la Vallée des singes. ●

# expression politique

## OPPOSITION

**Groupe Poitiers, l'avenir s'écrit à taille humaine**

### Apporter des réponses

Lors des législatives de juillet, le Front Républicain a fonctionné, empêchant le Rassemblement National d'obtenir une majorité, et le faisant échouer à obtenir une circonscription dans la Vienne. C'est un soulagement. Pour autant, jamais autant d'électeurs à Poitiers n'ont fait le choix de voter pour l'extrême droite. Par ce vote, beaucoup de Poitevins ont voulu exprimer leur désespérance. Il faut que nous l'entendions, et surtout que nous y apportions des réponses concrètes. Alors, me direz-vous, pourquoi parler de cela lors d'une expression sur le bulletin municipal ? Simplement parce que je pense que les collectivités détiennent une partie des solutions. Comment faire de l'école le lieu de l'égalité réelle permettant à tous les enfants de nos quartiers d'avoir les mêmes possibilités de construire leur avenir ? Comment s'assurer que chaque Poitevin vive dans un logement digne ? Comment assurer un maillage du service public et de l'accès aux soins au cœur de chacun de nos quartiers ? Comment garantir à tous nos habitants un droit de vivre dans un environnement apaisé et en sécurité ? C'est le projet que notre groupe porte et continuera de porter dans les années à venir.

**François Blanchard**

**Groupe Notre priorité, c'est vous !**

### Urgences dans les parkings

En juin dernier, Grand Poitiers a pris la décision de fermer en urgence le parking Notre-Dame pour des raisons de sécurité. Depuis le début de ce mandat nous n'avons eu de cesse d'alerter la Présidente de Grand Poitiers, ses vice-présidents, ainsi que Léonore Moncond'huy, sur l'état déplorable des parkings de Poitiers, qui nuit à l'image et à l'attractivité de notre ville. Face à des défauts structurels importants, Grand Poitiers et la municipalité sont confrontées à une réalité qu'elles ne peuvent plus ignorer et qui les obligent à prendre une décision radicale. Aujourd'hui, ce sont les commerçants, les visiteurs, les abonnés, les résidents qui payent le prix de ce manque d'anticipation pour des travaux que l'on nous disait impossible à réaliser, mais qui sont désormais inévitables. A l'instar de ce qui se passe au parking Notre-Dame, de nombreux investissements deviennent urgents sur les autres parkings du centre-ville.

**Le groupe Notre priorité, c'est vous !**

## MAJORITÉ

**Groupe Poitiers Collectif**

### Nouvelle rentrée, nouvelles écoles

La rentrée des classes symbolise un moment de renouveau, une page blanche sur laquelle se dessinent les espoirs et les défis de l'année scolaire à venir. Cette année, une nouvelle école ouvre ses portes dans le secteur Montmidi. Prête à accueillir 150 élèves, nous l'avons voulue exemplaire dans sa conception et dans sa construction. Concernant la conception, nous avons tenu à associer l'équipe pédagogique et les agents sur la question des usages, d'aménagement des salles de classe, de mobilier, ou encore d'aménagement du restaurant scolaire. En ce qui concerne le chantier, nous avons choisi de travailler avec des entreprises locales autant que possible, d'utiliser des matériaux biosourcés et de produire des bâtiments à performance énergétique élevée. Les élèves eux-mêmes ont pu mettre la main à la pâte, puisqu'en mars dernier ils et elles ont été associés à une matinée de plantation participative des arbres et arbustes qui ornent désormais la cour de l'école. Pour préparer l'avenir, nous avons démarré une étude (accompagnés d'un cabinet) et en partenariat avec la caisse d'allocations familiales, pour pouvoir mieux identifier les besoins à venir en matière d'offre scolaire. Des variations locales importantes sont constatées selon le lieu du domicile des familles, ce qui entraîne des ajustements fréquents en matière de mesures éducatives avec l'ouverture ou la fermeture de classes, ou encore l'émergence de besoins en accueil extrascolaire. Les données auxquelles nous travaillions jusqu'alors n'étaient pas assez précises, elles ne prenaient pas en compte tous les paramètres qui peuvent avoir un impact sur les évolutions démographiques qui rythment la vie de notre ville. Cette étude nous permettra

d'anticiper les changements qui nous attendent et ainsi de prévoir notre action en conséquence. Et, si nous ne pouvons pas reconstruire toutes les écoles de notre ville, nous nous employons à les rendre plus agréables pour les élèves et les personnels, plus résilientes face aux bouleversements climatiques à venir. Dans un monde à + 2°, il sera difficile pour les élèves de rester concentrés si les températures dans les salles de classe dépassent régulièrement les 30° ou s'ils et elles ne peuvent pas se dépenser dans des cours d'écoles devenues fournaises. C'est pourquoi nous mettons en œuvre un grand programme de végétalisation des cours d'écoles, pour que tous les établissements scolaires publics dont nous avons la charge puissent bénéficier d'au moins 50 % d'espaces végétalisés. La renaturation permet de créer des îlots de fraîcheur, de ralentir l'artificialisation des sols et d'apporter de l'ombrage à ces espaces de vie. Le résultat sera une ville plus résiliente face aux bouleversements climatiques à venir et des espaces scolaires plus agréables au quotidien. Au-delà du bâti, notre programme pour les élèves de Poitiers se concentre bien sûr aussi sur la pédagogie. Nous nous engageons auprès des équipes pour soutenir les innovations en la matière, en débloquent des fonds pour que l'école Gisèle-Halimi puisse développer des « classes flexibles » par exemple, qui permettent de moduler l'espace en fonction des activités et des besoins des élèves. Une organisation qui favorise la coopération et l'autonomie. Nous encourageons également le développement des projets liés à la classe dehors et les programmes d'éducation à la nature. Par ailleurs, nous poursuivons notre engagement dans le programme Cités éducatives dans le quartier des Couronneries. Ce programme national porté par la Ville de Poitiers, la préfecture et l'Éducation nationale, veut répondre à trois enjeux : conforter le rôle de l'école, promouvoir la continuité éducative et ouvrir le champ des possibles. En deux ans, ce sont 64 projets et actions qui ont



# expression politique

été financés. Les bénéficiaires en sont autant les enfants, les jeunes que les parents ou encore les professionnels de l'éducation. La Cité éducative génère des actions et une réflexion collective. Elle crée une meilleure synergie entre les acteurs et actrices du territoire pour une action sur le terrain d'autant plus cohérente et efficace. Sur un autre plan, nous travaillons aussi avec les agent-e-s et les partenaires sociaux sur l'amélioration des conditions de travail au sein de nos collectivités. Une politique de déprécarisation est en cours, qui touche notamment les agent-e-s chargé-e-s de l'accueil périscolaire. Cette politique répond à plusieurs enjeux. Il y a un objectif de justice sociale et de revalorisation des métiers précaires. Il s'agit également de répondre au défi de l'égalité femmes-hommes : ces postes étant bien souvent occupés par des femmes. Cette amélioration pour les agent-e-s qui prennent soin de nos enfants apportera aussi plus de stabilité et un climat plus serein pour ces derniers. Enfin, la rentrée scolaire ne serait pas complète sans évoquer le rôle des parents et de la communauté dans le parcours éducatif des élèves. La Ville de Poitiers a su organiser des ateliers avec les parents d'élèves pour réfléchir ensemble à des questions fondamentales

comme la communication. Les associations de parents d'élèves et les partenaires locaux s'impliquent activement pour soutenir les projets. Les activités de bienvenue organisées par les écoles favorisent une collaboration étroite entre les familles et les enseignant-e-s, créant ainsi un véritable réseau de soutien autour des élèves. Les défis sont nombreux, mais la volonté de les relever avec ambition et bienveillance promet une année scolaire pleine de réussites. Bonne rentrée à toutes et tous !

## Poitiers Collectif

## Groupe Communiste Républicain et Citoyen

### Patrimoine social

La notion de patrimoine a connu un élargissement passant d'un patrimoine monumental, religieux, à populaire, urbain, naturel... puis, à immatériel. La production de patrimoine a eu des usages politiques soutenant entre autres, l'impérialisme, le colonialisme, l'élitisme culturel, le triomphalisme occidental et l'exclusion sociale fondée sur les classes. Pour remédier aux crises sociales et écologiques, reformons le patrimoine de ceux qui n'ont rien : les services publics. Perçus comme des acquis et non des conquêtes, ils subissent les politiques libérales. Il est urgent de les reconstruire, de les renforcer.

## Le groupe

## Groupe Génération.s solidaire et écologique

### Patrimoine public, un bien commun

Habitants ou visiteurs, la richesse culturelle et esthétique du patrimoine historique et contemporain de Poitiers est à la portée de tous. Ce patrimoine exceptionnel fait de notre Ville une destination privilégiée. Au-delà des églises, des maisons en pierre de taille ou à colombage qui font la renommée de Poitiers, le patrimoine public est aussi constitué par les bâtiments abritant nos services publics. C'est grâce à l'entretien quotidien des agents que les services essentiels à la population sont accomplis : sans patrimoine, pas de CCAS, ni d'écoles primaires ou de musées ! Investir dans nos bâtiments publics et leur rénovation énergétique, c'est le seul moyen de faire en sorte qu'ils continuent à fonctionner pour le bien de tous.

## Vincent Gatel



**À 16 ans, je pense au recensement citoyen !**

Inscription obligatoire pour passer un examen (permis de conduire, BEP, baccalauréat, ...) ou un concours administratif.

Renseignements sur [poitiers.fr/recensement-citoyen](https://poitiers.fr/recensement-citoyen)

**poitiers**  
VILLE CITOYENNE

#Poitiers

Facebook, Twitter, YouTube, Instagram, LinkedIn icons

# La rentrée, côté culture

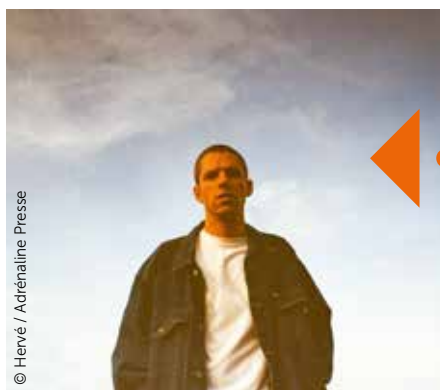
Musicale ou théâtrale, dansante ou cinématographique, la saison culturelle à venir sera artistiquement riche. Tour d'horizon des présentations de saisons et rendez-vous à ne pas manquer d'ici la fin de l'année.



© Amaud Bertereau

## TAP

Lever de rideau sur la saison avec interviews d'artistes, images et séquences live (11/09). 3 coups de cœur cet automne : *Hommage à Harvest de Neil Young* par les frères de la Maison Tellier et leurs invités de marque dans un *tribute* à l'album mythique de la légende folk (25/09) ; le *Dom Juan* de Molière mis en scène par David Bobée qui, à l'heure de #metoo, déboulonne le séducteur invétéré pour mieux en souligner la satire (6-8/11) ; avec *Cher cinéma*, le chorégraphe Jean-Claude Gallotta s'adresse à 12 cinéastes qui lui sont proches dans une pièce hommage au 7<sup>e</sup> art (11-12/12).



© Hervé / Adréline Presse

## Centre de la Blaiserie

Sensibilité exacerbée et influences multiples : Hervé, chanteur, auteur, compositeur, révélation masculine aux Victoires de la musique en 2021, est sur la scène de la Blaiserie (14/11). Il y a aussi *Ma vie est une dure lutte*, « one womenopause show » de Frédérique Lucas (20/11) ou encore Zaoui, ex-membre de Therapie Taxi qui sort son 1<sup>er</sup> album solo (6/12). Signalons aussi *Deux secondes*, de la compagnie du Petit Monsieur, en prise avec la fameuse tente de camping (11/12) !

## Confort Moderne

Le Grand Mess (19-21/09) lance la saison du Confort Moderne. 3 soirées de musique et d'art avec des propositions souvent inédites d'artistes qui ont fait vibrer le lieu au cours de résidences et de créations : Aurélie Pétreil, Fabien Vallos, Dieudonné Cartier, Bonnie Banane, Brulex, Das Kinn, Groupe Froid, La Pétroleuse et bien d'autres. À noter dans vos tablettes pour la suite : le duo brestois Gwendoline, groupe de rock indé le plus attendu du moment (18/10) et la star poitevine Malik Djoudi, dont le 4<sup>e</sup> album sort ce mois-ci (16/11).



© Célia Ferré



© Aloïs Lecerf

## Conservatoire

6 rendez-vous ponctuent la saison Prima la musica. En ouverture, *Des phases, déphase* (15/10) réunit 6 percussionnistes autour de compositeurs minimalistes tels Steve Reich ou John Cage. *En quête de jazz*, par le trio Quest of the Invisible, est une création à la croisée du jazz modal et de musiques mystiques extra-occidentales et traditionnelles (26/11). Un projet primé aux Victoires du jazz en 2019.

## Amis du théâtre populaire

Avec *Fantasio*, la troupe de L'Éternel Été se plonge dans la langue de Musset pour en donner une version rock avec musique en live (le 15/10 au TAP).



© Philippe Hamula



## Cap Sud

La saison « La spectaculaire » à Cap Sud commence notamment avec *Le Rapilote #1* (28/09), une journée de fête, d'échanges, de découvertes autour des musiques du Poitou et d'ailleurs : stages, ateliers cuisine, concerts et bal trad'. Citons aussi *Adieu trapèze* par la compagnie Chap de lune (10-11/10) et *Peter Pan* où 3 conteuses invitent les petits dès 3 ans dans un univers poétique et plein d'humour (17/11).



## Jazz à Poitiers

2 « Baines », week-end d'aventures sonores (10-12/10 et 6-8/12), se tiendront au Confort Moderne avec des musiques improvisées et expérimentales, dont la nouvelle création de la Poitevine Claire Bergerault, une rencontre transatlantique entre musiciens américains et français, New Brazilian Funk, Paal Nilssen-Love. Pour 2025, le festival Bruisme et une saison classique sont annoncés.



## Le Méta

L'événement pour le centre dramatique national est son ouverture de saison, avant celle de son nouveau lieu de fabrique, le Méta Up, au cours de l'automne. L'occasion de découvrir *Radio Live – Vivantes*, un dispositif mêlant images filmées et paroles spontanées (18-19/11). Il reflète la jeunesse en mouvement venue d'Afrique, d'Asie, d'Europe et du Moyen-Orient. D'ici là, les Usines de Ligugé accueillent la présentation de saison ainsi qu'un Focus sur les écritures contemporaines (27-29/09).



## M3Q

*Pour qu'on s'apprivoise* est un spectacle queer et engagé, une interprétation en piano-voix des chansons du répertoire adulte d'Anne Sylvestre (14/11). À apprécier dès 8 ans, *Dame Dissa et moi*, concert intime et coloré en forme de voyage imaginaire (29/11). Dans *Infinite Road*, en duo avec Marc Brochet au piano, Benoît Weeger propose des titres de sa composition, aux couleurs de la musique américaine (12/12).



## Scène Maria Casarès

Le lieu, qui accueille en octobre les 40 ans du Dietrich, présente ensuite *Ouasmok ?*, un goûter-spectacle à voir en famille dès 6 ans (9, 10, 16, 17, 23, 24/11). L'histoire de Pierre et Léa, 2 enfants qui aménagent une cabane et, en l'espace de quelques jours, vont se connaître, se marier et divorcer... Un duo taquin et féroce, devenu « tube » du théâtre jeunesse.



## Centre d'animation de Beaulieu

Lancement de la saison Beaulieu Danse (18/09) avec présentation en vidéo des 10 spectacles de l'année et *Farce et Rattrape*, spectacle mêlant danse et théâtre de rue (dès 6 ans). La compagnie La Cavale présente *Se faire un présent*, où danseurs, danseuses et musicien interrogent sans cesse l'individu et le collectif (16/10). *Piano Rubato* signe la rencontre poétique et virtuose entre une acrobate et un pianiste, qui prend pour support un piano sculpture (19/12).



Des spectacles déjantés, palpitants et drôles vont faire vibrer Poitiers.

© Yann Gachet - Ville de Poitiers

## Expressivement vôtre

Du jeudi 3 au samedi 5 octobre, le festival Les Expressifs invite à une grande fête dans le centre-ville.

Après le campus l'an passé, Les Expressifs reviennent dynamiser les artères du cœur battant de la cité. Musiques éclectiques, arts de la rue et vivre ensemble restent l'ADN du festival, avec des nouveautés ou des redécouvertes pour cette édition 2024. Notamment, 2 scènes de musiques actuelles plurielles occuperont la place de Gaule et le square de la République. On verra le retour des projets amateurs, pour donner sa chance à tous. Des musiciennes qui se lancent dans la profession seront mises en lumière à

travers Les Expressives, portées par un réseau de scènes musicales, dont le Confort Moderne à Poitiers. Côté arts de la rue, la part belle sera donnée à des créations récentes. Exemple avec *Circuit K* de François Sabourin, en partenariat avec l'Espace Mendès France. Pour résumer, une programmation artistique... à tout fêter ! ●

➔ Jeudi 3 de 18h à minuit,  
vendredi 4 de 18h à 1h,  
samedi 5 de 10h30 à 1h.  
poitiers-jeunes.com

## Poitiers sud à la fête

Samedi 7 septembre dès 14h30, c'est la fête de quartier à Poitiers sud. Au menu, animations variées et marché de producteurs.

Les associations du quartier, en collaboration avec Cap Sud, ont concocté un programme au fil de l'après-midi au parc des Prés Mignons. Il y a des stands associatifs et une foule d'animations : vide-greniers, défi pétanque, parcours vélo, tombola, lecture d'histoires par les médiathécaires... Sur la scène, se succéderont dès 15h la chorale Les Folyglottes, un défilé de mode à 16h, les concerts de Yoni et Nina puis de Plutôt Blues. Et, de 15h à 20h, on pourra remplir son panier de bons produits locaux grâce au marché de producteurs Bienvenue à la ferme qui réunit 16 professionnels, avec la possibilité de se restaurer sur place. ●

➔ cap-sud-poitiers.com

## Du sport au musée

Jusqu'à la fin du mois, au musée Sainte-Croix, Homo Athleticus détaille l'évolution des efforts physiques humains, de leur objectif de survie à celui de loisir. Cette archéo-capsule est illustrée d'objets des collections archéologiques de la Préhistoire au monde moderne. Elle est aussi interactive grâce à des QR codes à scanner.

➔ musee-saintecroix.fr



© Musée Sainte-Croix

## Place aux femmes avec l'Université inter-âges

On n'arrête jamais d'apprendre : l'UIA en est bien la preuve. Cette année encore, une centaine de conférences, d'ateliers et de sorties à thèmes variés sont proposés pour tous les curieux. Le fil rouge ? Place aux femmes ! La conférence d'ouverture ? « Figures de femmes dans les camps d'Auschwitz », d'Annette Wiewiorka jeudi 19 septembre à 14h sur le campus, bâtiment A1, à l'amphi 600.

➔ univ-poitiers.fr



© Yann Gachet - Ville de Poitiers



## Bienvenue aux étudiants

**Animations, loisirs, rencontres : le Mois d'accueil multiplie les rendez-vous pour faire découvrir la ville et ses campus aux étudiants. Extraits.**

C'est un incontournable de la rentrée. Grand Poitiers, l'Université, le Crous, les acteurs culturels et associatifs se mobilisent pour accueillir les étudiants et favoriser découverte et appropriation du territoire. Avec, cette année encore, des nouveautés dans un programme très fourni. Exemple ? Une « clean walkanoë », au départ de Tison, pour nettoyer le Clain de concert et en canoë, proposée par les étudiants de STAPS (20/09). Au musée Sainte-Croix, la Ludi propose des enchères d'improvisations théâtrales où le public peut choisir celle qu'il a envie de voir se poursuivre (8/10) !

### DÉFIS ET DÉCOUVERTES

« Poitiers express », inspiré d'un célèbre jeu télé, propose un itinéraire semé d'épreuves, des défis sportifs comme des énigmes, entre le campus et le centre-ville (10/10). Tison accueille une journée de découverte des territoires d'outre-mer : culture, gastronomie, artisanat (7/09)... Du côté des incontournables, il y a bien sûr la Color campus (12/09), une



La soirée « Rétro mais pas trop », c'est mercredi 18 septembre.

© Yann Gachet - Ville de Poitiers

soirée e-sport « Rétro mais pas trop » (18/09), les jeuxlympiades (course en paddle géant, pédalo basket, laser game par équipe le 19/09), le village étudiant pour découvrir les associations mais aussi des concerts, balades, escape games... Et aussi,

le bric-à-brac solidaire permet de s'équiper à tout petit prix, le vide-resto en cité U de récupérer des ustensiles de cuisine gratuitement. ●

➔ [bienvenue-aux-etudiants-poitiers.fr](http://bienvenue-aux-etudiants-poitiers.fr)



© Claire Marquis

## Arbres solidaires

**À la demande des particuliers, des bénévoles procèdent à des cueillettes antigaspi au profit des plus démunis.**

Après Strasbourg, Marseille et Rochefort, une antenne de l'association Aux arbres citoyens est née à Poitiers. Sa vocation ? Allier la lutte contre le gaspillage alimentaire et la solidarité. « Nos arbres fruitiers débordent parfois de fruits sans que l'on ait le temps de tout ramasser et donc de tout consommer », constate Rosine Kabré, à l'initiative de la création de l'association. Avec quelques autres adhérents, elle prête main-forte à la cueillette et apporte la récolte à des structures comme Les Restos du cœur, les épiceries sociales ou les associations étudiantes. ●

➔ [aux-arbres-citoyens.org](http://aux-arbres-citoyens.org) ou 07 67 99 81 86



Abdellah Firar et Souareba Sakho sont les chevilles ouvrières de l'AF Boxing Club 86.

© Claire Marquis

## Boxer ensemble... pour vivre ensemble

**C'est une première attendue : d'ici le printemps prochain, l'AF Boxing Club 86 bénéficiera d'une salle de boxe à Saint-Éloi.**

La future salle de boxe sera aménagée en lieu et place du parking d'un immeuble d'Ekidom. Le bailleur social et la Ville sont des partenaires précieux. « Nous avons sollicité avec Ekidom le nouveau Fonds d'initiatives pour les quartiers à hauteur de 350 000 €. Sans cela, le projet ne verrait pas le jour », assure Abdellah Firar. En 2022, il a créé avec Souareba Sakho l'AF Boxing Club 86. L'association propose depuis 2 créneaux d'entraînement, les lundis et mercredis au gymnase Touffenet.

### CALME ET CONFIANCE

Habitant de Saint-Éloi pendant 17 ans, Abdellah Firar y a repéré des besoins. Il entend utiliser le médium du sport pour en satisfaire certains. « La boxe est une discipline qui canalise. C'est aussi un outil pour accompagner les jeunes, que ce soit dans l'activité sportive mais aussi le soutien scolaire, l'orientation et les projets professionnels », liste-t-il.

Eduardo, 28 ans, pratique la boxe au sein du club. Il confirme : « Je ne suis plus la même personne. La boxe apporte le calme et la confiance en soi nécessaires en cas de conflit. On comprend qu'il n'y a pas lieu d'être agressif. » Audrey, 25 ans, fait de la boxe depuis 11 ans. « J'avais besoin de me canaliser. Et ça marche », sourit la jeune femme qui vise aujourd'hui les championnats de France.

### PROJETS

Au sein de la future salle à Saint-Éloi, Abdellah Firar espère développer les activités du club. Outre les sections loisir et compétition, des cours d'aéroboboxe, c'est-à-dire de la boxe en musique, pourront être donnés. Grâce à un ring gonflable et mobile, le club pourra rendre accessible la boxe dans tous les quartiers. ●

➔ 06 37 23 26 98 ou  
afboxingclub86@gmail.com

## Passionnés des musées

Historiquement, la Société des amis des musées de Poitiers (SAMP) se donnait pour mission d'accompagner leurs acquisitions et leur essor, le cas échéant financièrement. « Aujourd'hui, nous sommes plus sur l'organisation d'événements pour améliorer la connaissance des œuvres, ouvrir les regards sur l'art », éclaire Anne Giraud, la présidente. Après la mise en place de nouveaux outils, l'équipe de la SAMP travaille à l'élaboration d'un programme renouvelé et veut s'ouvrir à d'autres publics. Conférences, cycles et voyages : 3 formats d'événements sont proposés par la SAMP aux adhérents. Les conférences correspondent à un sujet et à une date, comme la rencontre avec François Claudel, dans le cadre de la Quinzaine Camille Claudel en octobre. Les cycles rassemblent des conférences suivant un fil thématique. Pour 2025, l'un devrait être dédié à l'archéologie, l'autre à l'époque moderne. Avec les voyages, l'association emmène ses adhérents à la découverte d'une ville et de ses musées. Prochainement, cap sur Angers avec son musée Jean-Lurçat et de la Tapisserie contemporaine. ●

➔ [musee.saintecroix.fr](http://musee.saintecroix.fr)



© Daniel Proux



## Une patinoire au top

Durant l'été, la patinoire de Poitiers est devenue la seule de France à être adaptée entièrement aux personnes en situation de handicap, autant dans les gradins que sur la glace.

« Les travaux ont été réalisés pour développer l'inclusion et l'accès aux sports pour toutes et tous, assure Maxime Pédeboscq, conseiller municipal délégué à la Politique sportive à la Ville de Poitiers et vice-président Sports à Grand Poitiers. Il s'agit de développer la pratique du parahockey et l'équité d'accès à l'équipement. »

Avec ces travaux, un passage sur la glace via les portes tout autour de la piste est désormais possible, en patins ou en luge. Grâce aux nouvelles baies vitrées transparentes, les joueurs de parahockey pourront également suivre l'action depuis la galerie ou « la prison » sans être gênés par les publicités. « En espérant que ces nouveaux aménagements nous permettent d'accueillir des compétitions nationales et par-nationales, pour développer la visibilité du handisport sur Poitiers et Grand Poitiers. » Et pourquoi pas pendant les Jeux olympiques d'hiver en 2030. ●



### Info en +

Le stade Michel-Amand vient d'être équipé d'un revêtement synthétique avec un remplissage biosourcé en liège. À la clé, moins d'entretien, moins de consommation d'eau, et des activités maintenues malgré les intempéries.



Les joueurs du Stade poitevin sont impatients d'en découdre à la prochaine saison.

© Yann Cachet - Ville de Poitiers

ÇA BOUGE

## La sublime saison du SPFC

**Pourvus d'un mental sans faille, les footballeurs poitevins sont parvenus à se hisser en nationale 2.**

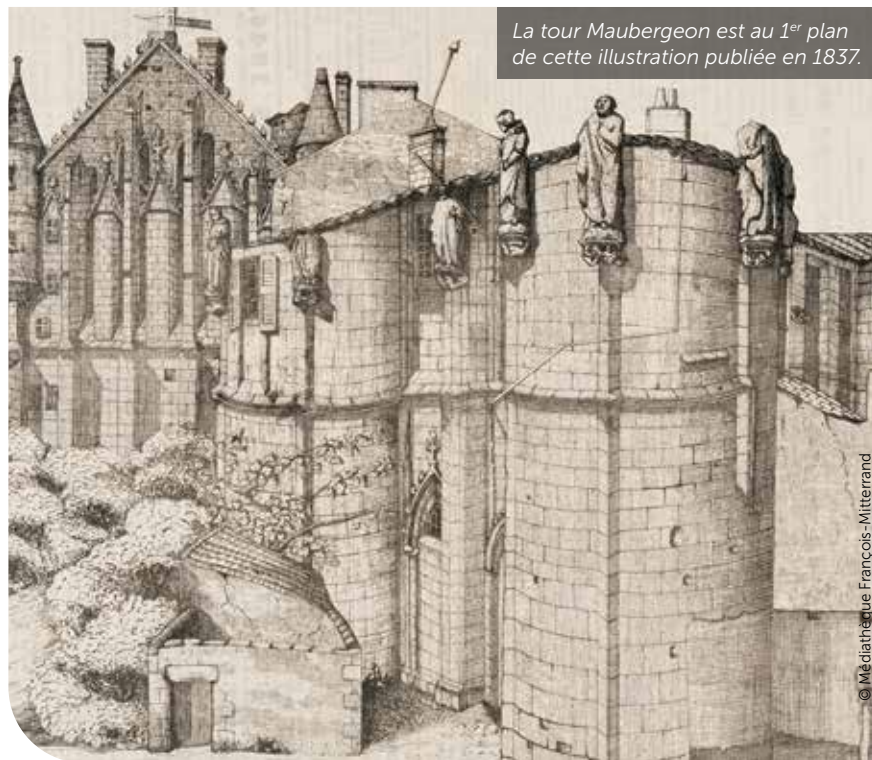
En mai dernier, une douce folie s'est emparée du stade Michel-Amand. À l'issue du coup de sifflet final leur accordant la victoire 2-0 contre Vineuil, les joueurs du Stade poitevin football club (SPFC) ont laissé exploser leur joie. Et célébré sur la pelouse, avec leurs supporters, leur accession en nationale 2. Une délivrance autant qu'un exploit pour le club, invaincu durant 11 matchs d'affilée cette saison.

### PARCOURS GAGNANTS

« Nous sommes restés positifs et confiants jusqu'au bout. Nous avions un entraîneur de valeur et un collectif fort qui ont permis à l'équipe première de briller », se félicite Philippe Nabé, président

du SPFC. Celui-ci salue également le beau parcours du pôle féminin avec le maintien de l'équipe R2F et l'équipe réserve qui est parvenue à gravir un échelon. Côté tribunes, là encore, l'heure est aux réjouissances avec une affluence croissante et un réel engouement des supporters poitevins.

Si les joueurs du Stade poitevin football club sont impatients d'en découdre sur le terrain de la N2, la 4<sup>e</sup> division, le niveau va considérablement se renforcer. D'où la nécessité de procéder à quelques recrutements pour muscler un collectif fort et soudé, prêt à jouer son va-tout. Et tout faire pour prolonger la fête. ●



La tour Maubergeon est au 1<sup>er</sup> plan de cette illustration publiée en 1837.

## Une tour qui mérite le détour

Lieu symbolique du pouvoir comtal et ducal à Poitiers, la tour Maubergeon est désormais mieux connue grâce aux recherches conduites ces dernières années.

Pièce maîtresse du Palais, elle a des airs de château fort, mais sa décoration raffinée et ses grandes fenêtres la désignent plutôt comme une résidence princière. Elle intrigue souvent les visiteurs qui, à la vue de ses baies gothiques, la prennent parfois pour une église. L'origine de son nom peut être reliée à « mall-berg », désignant un ancien tribunal mérovingien, même si la tradition populaire l'associe plutôt à la maîtresse du comte Guillaume VII, une vicomtesse de Châtellerauld surnommée la Maubergeonne, qui y aurait vécu. C'est à ce même Guillaume, dit le Troubadour, que l'on attribue à la fin du 11<sup>e</sup> siècle ou au début du 12<sup>e</sup> siècle la construction d'une tour à cet endroit, où se trouvait sans doute déjà un lieu de pouvoir. À l'époque du duc Jean de Berry, au 14<sup>e</sup> siècle, un grand chantier, enchâssant la tour précédente, transforme le bâtiment et lui donne la forme qu'on lui connaît, avec son plan rectangulaire, ses voûtes d'ogives et ses tourelles d'angle.

### DES SECRETS LEVÉS

Les fouilles archéologiques et les recherches historiques menées depuis 5 ans autour et dans le Palais éclairent l'histoire des lieux et remettent en cause quelques idées reçues. Ainsi, l'affirmation fréquemment avancée que Jean de Berry n'aurait pas terminé sa tour, qui devait être plus haute et ainsi protéger les statues qui la coiffent, est aujourd'hui remise en question. Il est probable au contraire qu'elle fût bel et bien achevée et surmontée d'un toit-terrasse, puis mise à mal plus tard, peut-être pendant les guerres de Religion. ●

### Dans le chrono

- **1105**  
D'après un document, Guillaume VII fait bâtir 2 tours à Poitiers, dont potentiellement la tour Maubergeon
- **1384**  
Début du projet de nouvelle tour par Jean de Berry
- **2019-2024**  
Programme collectif de recherches

### Salle Jeanne-d'Arc ?

La tradition locale situe dans la grande salle du 1<sup>er</sup> niveau l'interrogatoire de Jeanne d'Arc en 1429, mais rien ne l'atteste historiquement.



© Daniel Proux

### Futur CIAP

Dans le cadre du projet de mue du Palais, dont la Ville de Poitiers assure la maîtrise d'ouvrage et l'Atelier Novembre la maîtrise d'œuvre, et si toutes les autorisations sont obtenues, il est prévu d'installer, dans le cadre exceptionnel de la tour Maubergeon, le Centre d'interprétation de l'architecture et du patrimoine (CIAP) de Grand Poitiers. Lié au label Ville et Pays d'art et d'histoire attribué à la collectivité par le ministère de la Culture, ce centre est un espace de présentation du patrimoine local dans toute sa diversité. Les visiteurs pourront ainsi à la fois admirer l'intérieur de la tour et découvrir les richesses de Grand Poitiers. L'actuel CIAP du territoire se trouve au-dessus de l'office de tourisme, place de Gaulle.



# Vous avez la parole

## L'envie de s'investir

**Véronique Fournier a participé à l'Assemblée citoyenne et populaire. « Une chouette aventure » dont la seconde édition va commencer et qu'elle recommande avec conviction.**

**Pourquoi avez-vous accepté de participer à l'Assemblée citoyenne et populaire l'an passé ?**

Quand on a toqué à ma porte pour me dire que j'avais été tirée au sort et m'expliquer le concept, je me suis sentie concernée. J'habite Poitiers, j'aime le principe de consulter les citoyens, j'ai vu ça comme une nouvelle aventure. Nous avons travaillé sur le sujet des incivilités, en petits groupes et lors de grandes assemblées où tout le monde peut participer. C'est un vrai engagement, et j'ai été prise dedans, je n'ai pas vu l'année passer !

**Que diriez-vous à quelqu'un qui hésite à participer ?**

Qu'il faut venir voir, ne serait-ce que par curiosité. Quand on est engagé ou qu'on a envie de l'être, on n'est pas déçu, ça réconcilie avec la politique. Il y a des résultats concrets : par exemple, la charte de l'inclusion sur laquelle j'ai travaillé sera appliquée sur tous les chantiers qui touchent l'espace public. Et puis c'est une aventure humaine. On rencontre des gens de tous quartiers et de tous bords, ça crée des liens. ●



© Daniel Proux



**Signaler  
un problème  
sur la voirie**

**ALLO pictavie ?**

**N° Vert 0 800 88 11 39**  
APPEL GRATUIT DEPUIS UN POSTE FIXE

**pictavie@poitiers.fr**

**À chaque quartier sa réunion publique !**

Entre septembre et juin, chaque quartier aura sa réunion publique. Cadre de vie, environnement, urbanisme... Ces temps privilégiés de dialogue entre élus et habitants, répartis en petits groupes après un bref temps commun, sont l'occasion de balayer bilan et perspectives, projets réalisés et à venir à l'échelle du quartier et de la ville. Les réunions publiques sont un lieu d'expression ouvert à tous.

- **Centre-ville : mardi 24 septembre à 18h30 aux Salons de Blossac**
- **Beaulieu, jeudi 10 octobre à 18h30 au centre d'animation de Beaulieu**

**Le Direct**

Émission sur l'actualité de Poitiers au cours de laquelle chacun peut interagir  
**mardi 8 octobre à 19h sur Facebook, YouTube et Twitch**

# l'Agenda!

© Yann Gachet - Ville de Poitiers

## > VENDREDI 13 SEPTEMBRE

### SOIRÉE FRISSONS

Chaque vendredi 13 est un événement au Dietrich : une projection unique d'un film d'épouvante dont le titre est encore gardé secret... Frissons garantis !

📍 20h30 • Cinéma Le Dietrich

• de 3,50 € à 7,50 €

## > SAMEDI 21 SEPTEMBRE

### PUNK À CHATS

Les Petits devant, les grands derrière

Un concert de Captain Parade qui sort son nouveau disque : une dizaine de titres, de la pure douceur au son bien rock'n'roll, pour régaler enfants et parents !

📍 16h • Centre de la Blaiserie

## > SAMEDI 21 ET DIMANCHE 22 SEPTEMBRE

### FÊTE DES TROIS QUARTIERS

Visite guidée au bord du Clain le samedi, vide-greniers, animations, spectacles et fanfare le dimanche. Un joyeux rendez-vous pour fêter la fin de l'été !

📍 dès 15h30 (le 21), dès 9h (le 22)

• secteur Montierneuf

## > DU 21 SEPTEMBRE AU 6 OCTOBRE

### QUINZAINE CAMILLE CLAUDEL

Des visites guidées, un spectacle entre conférence performée et voyage imaginaire (28 septembre à 15h, 16h et 17h et 29 septembre à 15h et 16h) ; une enquête théâtralisée (2 octobre à 19h) ; lecture concert autour de Paul et Camille Claudel par François Claudel et la pianiste Junko Okazaki (6 octobre à 15h).

📍 Musée Sainte-Croix, gratuit ou payant selon les événements

## > JEUDI 26 SEPTEMBRE CAMPUS SONORE

Le Circuit

À l'affiche, *Savoir vivre*, court-métrage tiré du roman *Fief* de David Lopez par 3B, et le Derrick Sound System par L'Impromptu. Un set gai, dansant et coloré.

📍 21h • Maison des étudiants

## Coup de cœur

### CHANTIER INTERDIT AU PUBLIC

La dernière création des Poitevins de Hop Hop Compagnie, *Chantier interdit au public*, met en scène un ouvrier qui partage en danses et en poésie son labeur, son environnement de travail, les échanges avec ses collègues. Il tourbillonne autour d'une grue en bois de 10 m, accompagné par une bande-son électronique. 3 ouvrières déploient les espaces de chacun des tableaux, issus de l'adaptation du *Journal d'un manœuvre* de Thierry Metz. À découvrir en famille vendredi 4 et samedi 5 octobre à 18h30 place Leclerc lors des Expressifs. Mercredi 2 octobre à 14h30 et 15h30, la compagnie anime un atelier parents-enfants « d'un chantier à l'autre ». L'occasion de découvrir les coulisses de la création d'un spectacle de théâtre de rue : idées de mise en scène, fabrication du décor, répétitions...

➔ Gratuit, dès 8 ans, sur réservation au 06 75 32 16 64 ou palais@poitiers.fr

Restons connectés  
poitiers.fr



Tous les rendez-vous sont gratuits, sauf mention contraire